

## Standardy Ochrony Małoletnich Mieszkańców Domu Pomocy Społecznej przy ulicy Łanowej 43 w Krakowie – wersja zupełna

1. Słownik Pojęć:
  - 1.1 przez **Dom** należy rozumieć Dom Pomocy Społecznej w Krakowie, ul. Łanowa 43,
  - 1.2. przez **Dyrektora** należy rozumieć Dyrektora Domu Pomocy Społecznej w Krakowie, ul. Łanowa 43,
  - 1.3 przez **Kierownika TS** należy rozumieć Kierownika Działu Terapeutyczno – Socjalnego w Domu Pomocy Społecznej w Krakowie, ul. Łanowa 43,
  - 1.4 przez **Kierownika ZP** należy rozumieć Kierownika Zespołu Pielęgniarek w Domu Pomocy Społecznej w Krakowie, ul. Łanowa 43,
  - 1.5 przez **Personel Domu** należy rozumieć osoby zatrudnione w Domu Pomocy Społecznej w Krakowie, ul. Łanowa 43 na podstawie umowy o pracę,
  - 1.6 przez **IPW** należy rozumieć Indywidualny Plan Wsparcia,
  - 1.7 przez **PCS** rozumie się skrót *Picture Communication Symbols* – system kolorowych symboli, które ukazują obrazkowo znaczenie słowa.
2. Zasady zapewniające bezpieczne relacje między małoletnimi mieszkańcami Domu a personelem Domu. Zachowania niedozwolone wobec małoletnich mieszkańców.
  - 2.1. Personel Domu jest obowiązany do utrzymywania relacji z małoletnimi mieszkańcami Domu z zapewnieniem godności małoletniego.
  - 2.2. W kontaktach z mieszkańcem małoletnim należy rozważyć czy określona reakcja czy przeprowadzane działanie są wobec mieszkańca adekwatne do sytuacji, uzasadnione i sprawiedliwe wobec innych mieszkańców.
  - 2.3. Zaleca się działanie w sposób otwarty i przejrzysty dla innych mieszkańców, aby zminimalizować ryzyko błędnej interpretacji zachowania personelu.
  - 2.4. W komunikacji z małoletnim należy wykazać cierpliwość i szacunek.
  - 2.5. Małoletniego należy uważnie wysłuchać i udzielać odpowiedzi adekwatnych do wieku mieszkańca, jego zdolności rozumienia otoczenia z uwzględnieniem ograniczeń zdrowotnych i danej sytuacji faktycznej.
  - 2.6. Personel powinien być przygotowany na wyjaśnienie swoich działań względem małoletnich mieszkańców.
  - 2.7. Podejmując decyzje dotyczące małoletniego mieszkańca, należy poinformować go o treści decyzji w sposób dla niego zrozumiały tłumacząc jej przyczyny. Przy podejmowaniu decyzji należy jednak brać pod uwagę rozsądne oczekiwania małoletniego mieszkańca.
  - 2.8. W sytuacji konieczności porozmawiania z małoletnim o sprawach intymnych należy w miarę możliwości zapewnić mieszkańcowi swobodne warunki rozmowy z poszanowaniem prywatności, jednak z stosowaniem zasad wyeliminowania dwuznaczności sytuacji np. poprzez pozostawienie lekko uchylonych drzwi do pomieszczenia, bycie w zasięgu wzroku innych bez możliwości podsłuchania rozmowy przez innych mieszkańców.
  - 2.9. W sytuacjach wymagających czynności pielęgnacyjnych i higienicznych wobec mieszkańców, należy unikać innego niż niezbędnego kontaktu fizycznego. Dotyczy to zwłaszcza pomocy w ubieraniu i rozbieraniu, jedzeniu, myciu i w korzystaniu z toalety.
  - 2.10. Należy zachować szczególną ostrożność wobec małoletnich mieszkańców, którzy doświadczyli nadużyć i krzywdzenia lub zaniedbania w środowisku.

- 2.11. Należy pamiętać, że zachowanie odpowiednie wobec jednego małoletniego może być nieodpowiednie wobec innego, dlatego też należy kierować się zawsze profesjonalnym osądem, słuchać i obserwować reakcję dziecka, pytając je o zgodę na kontakt fizyczny (np. przytulenie, uścisk, dotyk ramienia, głowy).
  - 2.12. Nie wolno zawstydzać mieszkańca, upokarzać, czy lekceważyć.
  - 2.13. Nie wolno ujawniać informacji wrażliwych dotyczących małoletniego mieszkańca wobec osób nieuprawnionych, w tym wobec innych mieszkańców. Jeśli konieczne jest odstępnie od zasady poufności, aby chronić małoletniego, należy wyjaśnić mieszkańcowi przyczyny najszybciej jak to możliwe.
  - 2.14. Wizerunek małoletniego mieszkańca podlega szczególnej ochronie, dlatego też należy uszanować jego prywatność. Nie należy publikować zdjęć małoletnich mieszkańców w sieci Internet, chyba, że zostanie wyrażona zgoda rodzica posiadającego władzę rodzicielską lub opiekuna prawnego. Nie wolno utrzymywać wizerunku małoletniego (filmowanie, nagrywanie głosu, fotografowanie) dla potrzeb prywatnych.
  - 2.15. Dane wrażliwe dziecka, informacje o sytuacji rodzinnej, ekonomicznej, medycznej, opiekuńczej i prawnej podlegają ochronie i nie mogą być udostępniane osobom postronnym bez podstawy prawnej.
  - 2.16. Zakazane jest zachowywanie się w obecności małoletnich mieszkańców w sposób niestosowny, nieadekwatny do ich wieku i stopnia rozwoju np. używanie wulgarnych słów, gestów i żartów, czynienie obraźliwych uwag, nawiązywanie do sytuacji rodzinnych w sposób ośmieszający.
  - 2.17. Zakazane jest w wypowiedziach i gestach nawiązywanie do atrakcyjności seksualnej małoletniego.
  - 2.18. Zakazane jest wykorzystywanie wobec małoletniego relacji władzy lub przewagi fizycznej poprzez zastraszanie, przymuszanie, czy groźby.
  - 2.19. Nie wolno bić, szturchać, popychać ani w jakikolwiek sposób naruszać integralności fizycznej mieszkańca.
  - 2.20. Należy w rozmowie z małoletnim mieszkańcem zapewnić, że jeśli czuje się niekomfortowo w jakiejś sytuacji, wobec konkretnego zachowania czy słów, może o tym powiedzieć osobie z personelu, której ufa lub konkretnie wskazanej osobie np. psychologowi, pedagogowi, pracownikowi pierwszego kontaktu.
  - 2.21. Nie wolno personelowi Domu nawiązywać z mieszkańcami jakichkolwiek relacji romantycznych lub seksualnych ani składać propozycji o nieodpowiednim charakterze mogących wywołać wrażenie mieszkańca o takiej relacji. Zakazane są w Domu jakiegokolwiek komentarze, żarty, gesty o charakterze seksualnym.
  - 2.22. Nie wolno udostępniać mieszkańcom żadnych treści erotycznych i pornograficznych bez względu na ich formę.
  - 2.23. Nie wolno proponować alkoholu, wyrobów tytoniowych ani nielegalnych substancji, jak również używać ich na terenie Domu oraz poza nim w obecności małoletnich.
  - 2.24. Zakazane jest zaniedbywanie potrzeb życiowych mieszkańca (związanych z żywieniem, higieną, zdrowiem).
  - 2.25. Kontakt fizyczny z mieszkańcem z podtekstem seksualnym jest niedozwolony.
  - 2.26. Inne kontakty fizyczne z mieszkańcem mogą być uznane za stosowne o ile spełniają zasady bezpiecznego kontaktu: np. przytulenie w odpowiedzi na potrzebę mieszkańca w danym momencie, z uwzględnieniem wieku dziecka, etapu rozwojowego, kontekstu kulturowego i sytuacyjnego.
  - 2.27. Nie wolno dotykać małoletniego w sposób, który może być uznany za nieprzyzwoity lub niestosowny.
3. Zasady podejmowania interwencji w sytuacji podejrzenia krzywdzenia lub posiadania informacji o krzywdzeniu małoletniego mieszkańca Domu. Plan wsparcia.
    - 3.1. W przypadku podejrzenia, że małoletni mieszkaniec jest krzywdzony należy zgłosić ten fakt pedagogowi lub psychologowi Domu (osoby odpowiedzialne za przyjmowanie zgłoszeń o zdarzeniach zagrażających małoletniemu i udzielenie

- wsparcia). Pedagog lub Psycholog Domu sporządza opis sytuacji na podstawie rozmów z dzieckiem lub personelem oraz uczestniczy w ustaleniu planu wsparcia mieszkańcowi, stanowiący element IPW, w którym należy uwzględnić punkt: ochrona przed doświadczaniem zachowań zagrażających bezpieczeństwu w kategorii: funkcjonowanie społeczno-emocjonalne i poznawcze.
- 3.2. Pedagog lub Psycholog przeprowadza rozmowę z dzieckiem krzywdzonym, przy czym w sytuacji, gdy dziecko wskazuje inną osobę, z którą chce porozmawiać należy mu to umożliwić. Rozmowa z dzieckiem powinna być przeprowadzona na osobności, szczególnie w gabinecie psychologa, pedagoga lub innym miejscu zapewniającym komfort i poufność rozmowy, przy poinformowaniu Kierownika TS z odpowiednim wyprzedzeniem, o tym, że rozmowa ma miejsce.
  - 3.3. W trakcie rozmowy z małoletnim krzywdzonym należy zachować spokojny ton rozmowy oraz umożliwić dziecku swobodę i spontaniczność wypowiedzi a następnie zadać konieczne pytania naprowadzające celem ustalenia faktów.
  - 3.4. Rozmowa z dzieckiem krzywdzonym powinna dać dziecku wsparcie, dlatego zaleca się przekazanie małoletniemu informacji, że nie jest winne lub odpowiedzialne za krzywdzenie, oraz stosowanie wypowiedzi utwierdzających go w przekonaniu, że dobrze robi informując osobę dorosłą o zdarzeniach.
  - 3.5. W toku rozmowy z małoletnim krzywdzonym psycholog lub pedagog nakreśla wstępny plan pomocy i tłumaczy małoletniemu poszczególne etapy realizacji tego planu zapewniając, że wszystko co się będzie działo służy jego bezpieczeństwu i dobru.
  - 3.6. Informacja o zgłoszeniu niezwłocznie jest przekazywana Kierownikowi TS a w sytuacji jego nieobecności Kierownikowi ZP. Każdorazowe zdarzenie podlega także zgłoszeniu do Dyrektora Domu.
  - 3.7. Kierownik TS może wezwać opiekunów dziecka, którego krzywdzenie podejrzewa, oraz informuje ich o zgłoszonym podejrzeniu.
  - 3.8. Po ujawnieniu krzywdzenia Kierownik TS a w razie jego nieobecności Kierownik ZP podejmuje decyzje w sprawie konieczności złożenia zawiadomienia o podejrzeniu przestępstwa do prokuratury lub złożeniu wniosku o ściganie albo o podjęciu działań interwencyjnych poprzez złożenie wniosku do sądu rejonowego, wydziału rodzinnego i nieletnich, lub potrzeby wszczęcia procedury Niebieskiej Karty.
4. Sposób dokumentowania i zasady przechowywania ujawnionych lub zgłoszonych incydentów lub zdarzeń zagrażających dobru małoletniego mieszkańca.
    - 4.1. Dokumentację związaną ze zgłoszonymi lub ujawnionymi incydentami z udziałem małoletnich mieszkańców Domu w formie rejestru prowadzi Kierownik TS a w razie jego nieobecności Kierownik ZP.
    - 4.2. Dokumentacja może być udostępniona na żądanie organów ścigania (Policja, Prokuratura) albo sądu, lub innego uprawnionego organu państwowego.
  5. Zasady korzystania przez małoletnich mieszkańców z urządzeń elektronicznych z dostępem do sieci Internet stanowiących własność Domu. Ochrona przed treściami szkodliwymi i zagrożeniami w sieci Internet.
    - 5.1. Dom zapewniając małoletnim mieszkańcom dostęp do Internetu, podejmuje działania zabezpieczające przed dostępem do treści, które mogą stanowić zagrożenie dla ich prawidłowego rozwoju.
    - 5.2. Na wydzielonym stanowisku komputerowym, z którego ma możliwość skorzystania małoletni mieszkaniec Domu instaluje się oprogramowanie zabezpieczające.
    - 5.3. Na terenie Domu dostęp małoletniego mieszkańca do sprzętu komputerowego podłączonego do sieci Internet możliwy jest w pomieszczeniu nr 205.
    - 5.4. Na innych komputerach będących na wyposażeniu Domu dostęp możliwy pod nadzorem pracowników.

- 5.5. Osoba odpowiedzialna za zabezpieczenie techniczne sieci w Domu zapewnia, aby stanowisko komputerowe przeznaczone dla małoletnich mieszkańców było zabezpieczone przed niebezpiecznymi treściami, instalując i aktualizując oprogramowanie z blokadą stron nieodpowiednich dla małoletnich.
- 5.6. Pedagog lub psycholog przeprowadza z małoletnim mieszkańcem korzystającym z sieci Internet rozmowę na temat bezpieczeństwa w sieci.
6. Wdrożenie i stosowanie standardów.
  - 6.1. Każdy pracownik Domu przed dopuszczeniem do pracy podlega sprawdzeniu w zakresie informacji umieszczenia jego danych w Rejestrze Sprawców Przestępstw na tle seksualnym. Sprawdzeniu w rejestrze podlegają także wykonujący zadania na terenie Domu wolontariusze i praktykanci.
  - 6.2. Pedagog lub psycholog przeprowadza z każdym przyjmowanym do Domu małoletnim mieszkańcem rozmowę na temat stosowania standardów ochrony małoletnich na terenie Domu. O treści standardów powiadamia się opiekunów prawnych lub faktycznych małoletniego mieszkańca.
  - 6.3. Dom udostępnia małoletnim i ich przedstawicielom oraz opiekunom prawnym standardy ochrony małoletnich przy przyjęciu małoletniego mieszkańca do domu jak i na każdą prośbę.
  - 6.4. Standardy podlegają udostępnieniu na stronie internetowej Domu oraz poprzez wywieszenie w wersji pełnej i skróconej na tablicy ogłoszeń.
  - 6.5. Dla mieszkańców małoletnich zostają sporządzone standardy w skróconej obrazkowej formie.
  - 6.6. Dla mieszkańców korzystających z symboli PCS, zostają przygotowane symbole umożliwiające poinformowanie innych osób o doświadczaniu zachowań zagrażających bezpieczeństwu, które zostają przymocowane w zasięgu ręki na terenie pokoju
  - 6.7. Mieszkańcom korzystającym z urządzeń typu tablet z zainstalowanym systemem wspomagającym komunikację (np. program „Mówik”), zostają wgrane do systemu znaki umożliwiające poinformowanie o krzywdzeniu.
  - 6.8. Każdorazowo przed wyjazdem małoletniego, koordynujący wyjazdem, zobowiązany jest do sprawdzenia placówki pobytu pod kątem posiadania aktualnych standardów ochrony małoletnich.
  - 6.9. Kierownicy Działów odpowiadają za obowiązek zapoznawania personelu Domu ze standardami ochrony małoletnich. Wzór oświadczenia o zapoznaniu się ze standardami stanowi załącznik nr 7 do Zarządzenia Dyrektora w sprawie wprowadzenia Standardów. Oświadczenie przechowuje się w aktach osobowych pracownika.
  - 6.10. Kierownicy Działów odpowiadają za obowiązek zapoznawania osób współpracujących z Domem i mających kontakt z małoletnimi mieszkańcami ze standardami ochrony małoletnich.
7. Przegląd i aktualizacja standardów.
  - 7.1. Zespół do spraw oceny wprowadzonych Standardów Ochrony Małoletnich, nie rzadziej niż raz na 2 lata, dokonuje oceny standardów, w celu zapewnienia ich dostosowania do aktualnych potrzeb oraz zgodności z obowiązującymi przepisami. Z czynności oceny sporządza się protokół.
  - 7.2. Ocena standardów może polegać na przeprowadzaniu ankiety wśród personelu, prowadzeniu z nimi spotkań i dyskusji w zakresie stosowania standardów w Domu a także rozmowach z mieszkańcami, ich przedstawicielami i opiekunami na temat postulowanych zmian standardów w celu dostosowania do aktualnych potrzeb.
  - 7.3. Nie rzadziej niż co 2 lata personel Domu odbywa szkolenia w zakresie praw mieszkańców małoletnich, w tym stosowania standardów ochrony małoletnich w Domu.

7.4. Za koordynację działań w zakresie aktualizacji standardów odpowiada Kierownik TS a w przypadku jego nieobecności Kierownik ZP.

8. Numery telefonów pod którymi można uzyskać pomoc:

Telefon alarmowy	112
Pogotowie Ratunkowe	999
Telefon zaufania dla dzieci i młodzieży	116 111
Dziecięcy Telefon Zaufania Rzecznika Praw Dziecka	800 12 12 12
Policyjny Telefon Zaufania	800 120 226
Bezpieczeństwo w Internecie	800 100 100
Prokuratura Rejonowa w Krakowie dla dzielnicy Pogórze:	12 680 22 00
Numer dyżurki pielęgniarskiej DPS Łanowa 43	12 653 20 41 wewnętrzny: 220

## Standardy Ochrony Małoletnich Mieszkańców Domu Pomocy Społecznej przy ulicy Łanowej 43 w Krakowie – wersja skrócona dla mieszkańców małoletnich

Dom Pomocy Społecznej Łanowa 43

# STANDARDY OCHRONY MAŁOLETNIICH

Nie ważne gdzie jesteś, zawsze  
powinieneś móc czuć się bezpiecznie.

### Jesteś dla nas ważny!

Nie bój się, nie wstydź się – wszystko  
co czujesz i myślisz ma znaczenie.



Pamiętaj, że dorosły nie może:

### Używać przemocy fizycznej:

- stosować kar cielesnych,
- szarpać, popychać, szturchać, bić,
- rozładowywać swoją złość na Tobie.



### Stosować przemocy psychicznej:

- wykorzystywać władzy, lub przewagi fizycznej,
- zastraszać, lekceważyć itp.,
- nie może zawstydzać Cię ani upokarzać,
- komentować, ale też żartować z Twojego wyglądu i stanu zdrowia,
- wyładowywać swoją złość krzyżąc,
- podawać alkoholu, substancji niedozwolonych.

### Nie może stosować przemocy seksualnej:

- nie może dotykać miejsc intymnych, kiedy nie wiąże się to z kąpielą, przebraniem,
- nawiązywać relacji intymnych,
- robić zdjęć lub nagrywać filmy w sytuacjach prywatnych, takich jak kąpiel i przebieranie,
- przedstawiać Ci treści przeznaczonych tylko dla osób dorosłych.

### Zaniedbywać Twoich potrzeb życiowych związanych z:

- żywieniem,
- higieną,
- zdrowiem.



Strona 1



# STANDARDY OCHRONY MAŁOLETNIICH

Nie ważne gdzie jesteś, zawsze  
powinieneś móc czuć się bezpiecznie.

## Korzystanie z Internetu



- Komputer domowy do samodzielnego korzystania z Internetu znajduje się w sali **nr 205**.
- Jeżeli masz własne urządzenie z dostępem do Internetu korzystaj z niego pod nadzorem dorosłych.
- Zachowaj ostrożność zarówno podczas korzystania z Facebooka jak i innych stron takich jak: aplikacja Messenger, WhatsApp, inne komunikatory, fora internetowe.

## Bezpieczeństwo w sieci Internet

- Bądź ostrożny, uważaj na propozycje osób poznanych w Internecie, których nie znasz.
- Nie podawaj poufnych informacji takich jak data urodzenia, numer PESEL, oraz informacje o zdrowiu bez wcześniejszego zapytania o to opiekuna dyżurującego lub innego pracownika Domu.
- Nie wysyłaj przez Internet swoich zdjęć osobom których nie poznałeś w rzeczywistości.
- Szczególnie uważaj, jeżeli ktoś prosi Cię przez Internet o pieniądze albo o przysługę.
- Jeżeli kiedykolwiek poczujesz się niekomfortowo korzystając z Internetu – porozmawiaj z psychologiem, pedagogiem lub innym zaufanym pracownikiem Domu.



# STANDARDY OCHRONY MAŁOLETNICH

Nie ważne gdzie jesteś, zawsze  
powinieneś móc czuć się bezpiecznie.

Jak reagować w sytuacji zagrożenia  
Twojego bezpieczeństwa?

- Poinformuj opiekuna pierwszego kontaktu, osobę znaczącą, psychologa lub pedagoga.
- Pamiętaj, że Ci pomożemy. Uzyskasz pomoc i wsparcie.
- Nie wstydź się i nie bój, jesteśmy po to, żeby Ci pomóc.
- Pamiętaj, że jeżeli coś Cię niepokoi, gdy nie czujesz się bezpiecznie zawsze możesz zwrócić się do pedagoga, psychologa i każdego pracownika domu, do którego masz zaufanie.



## Ważne numery telefonów:

- |  |                       |
|--|-----------------------|
| • Telefon alarmowy:                                  | 112                   |
| • Numer dyżurki pielęgniarskiej DPS:                 | 12 653 20 41 wew. 220 |
| • Pogotowie Ratunkowe:                               | 999                   |
| • Telefon zaufania dla dzieci i młodzieży:           | 116 111               |
| • Dziecięcy Tel. Zaufania Rzecznika Praw Dziecka:    | 800 12 12 12          |
| • Policyjny Tel. Zaufania:                           | 800 120 226           |
| • Bezpieczeństwo w Internecie:                       | 800 100 100           |
| • Prokuratura Rej. w Krakowie dla dzielnicy Pogórze: | 12 680 22 00          |





Standardy Ochrony Małoletnich Mieszkańców Domu Pomocy Społecznej przy ulicy Łanowej  
43 w Krakowie - wersja skrócona dla mieszkańców małoletnich w formie obrazkowej (PCS)

## STANDARDY OCHRONY MAŁOLETNIICH DOM POMOCY SPOŁECZNEJ UL. ŁANOWA 43 KRAKÓW

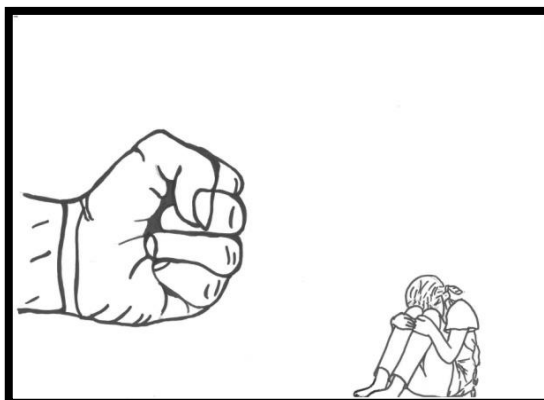
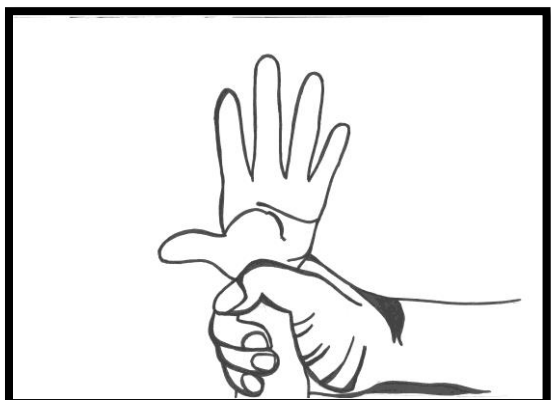


Niedopuszczalne zachowania ze strony pracowników,  
rodziny, rówieśników i innych osób trzecich.

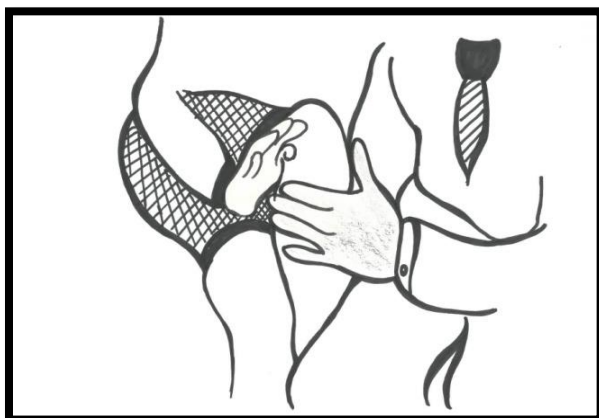
**Stosowanie przemocy psychicznej (zawstydzanie, krzyk,  
upokarzanie, lekceważenie, zastraszanie itp.)**



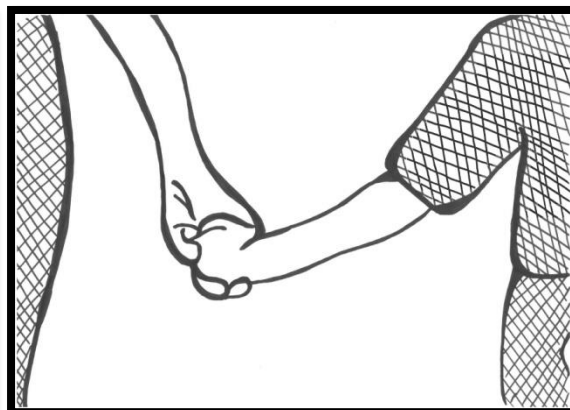
**Stosowanie przemocy fizycznej (uderzanie, popychanie,  
szturchanie)**



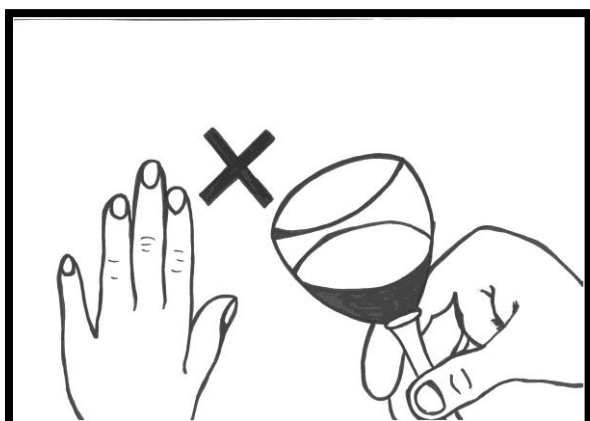
**Nieprawidłowy kontakt fizyczny (z podtekstem, niechciany)**



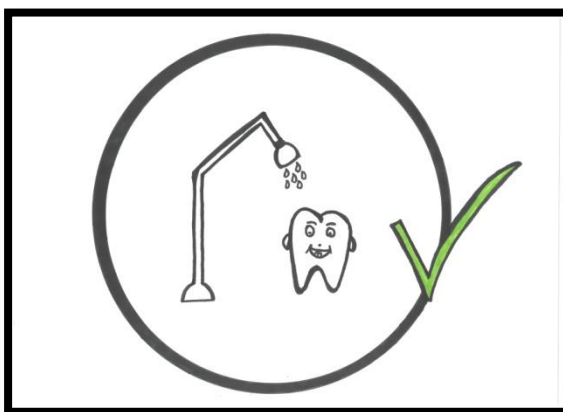
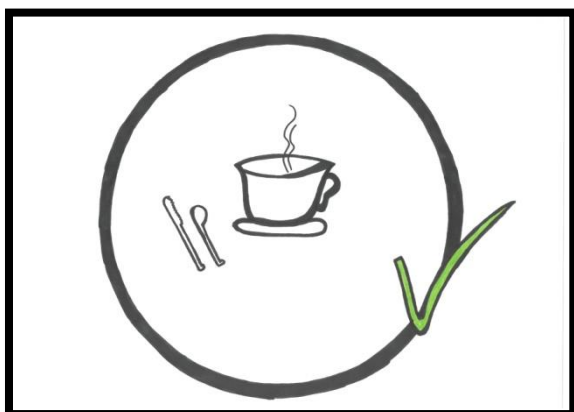
Nawiązywanie relacji romantycznych, seksualnych (w tym komentowanie atrakcyjności fizycznej, żarty, propozycje o dwuznacznym charakterze)



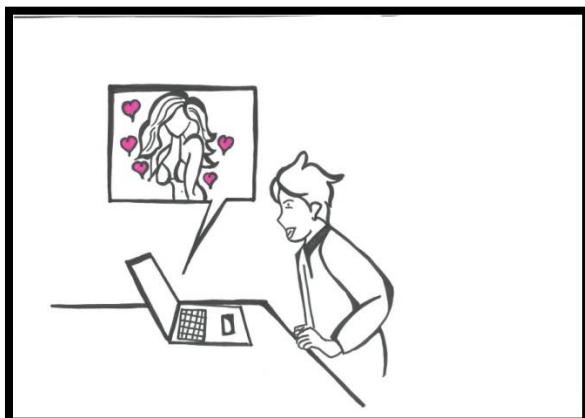
Podawanie alkoholu, substancji odurzających



Zaniedbywanie potrzeb życiowych (związanych z żywieniem, higieną, zdrowiem)



**Nie wolno przedstawiać małoletniemu treści zakazanych  
(niestosowne do wieku, przemoc, pornografia)**

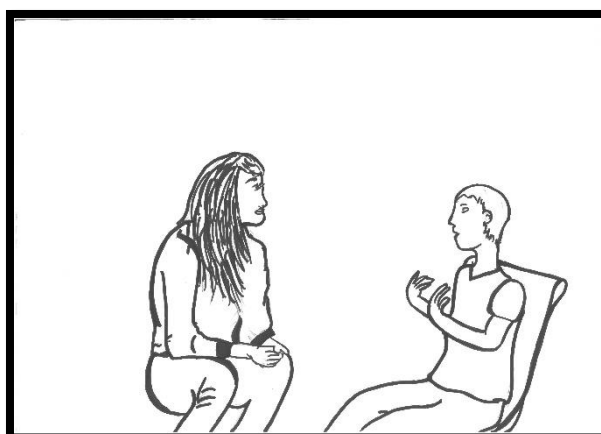


**Nie wolno nagrywać, fotografować w intymnych sytuacjach (np.  
kąpiele)**

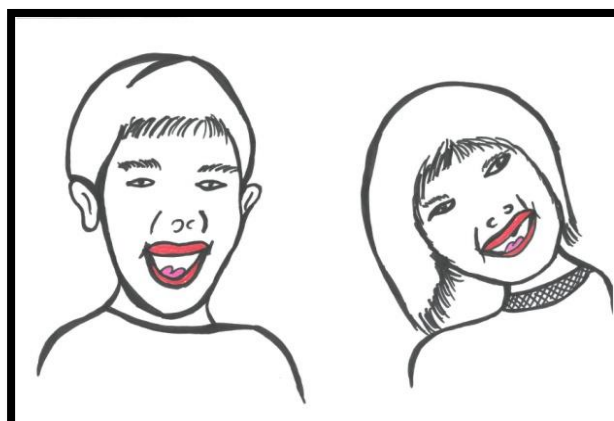
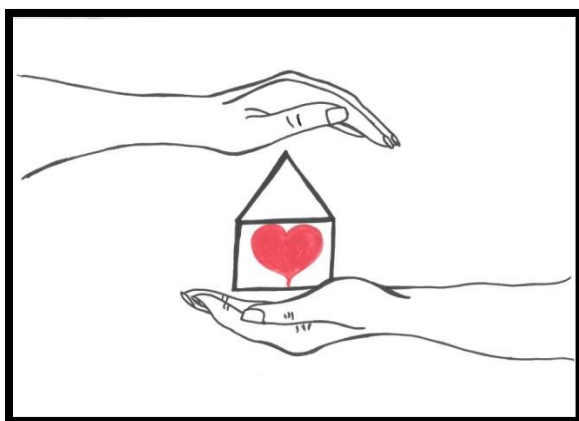


## Sposób postępowania w przypadku doświadczania zachowania zagrażającego bezpieczeństwu

Poinformowanie pracownika pierwszego kontaktu, psychologa lub pedagoga

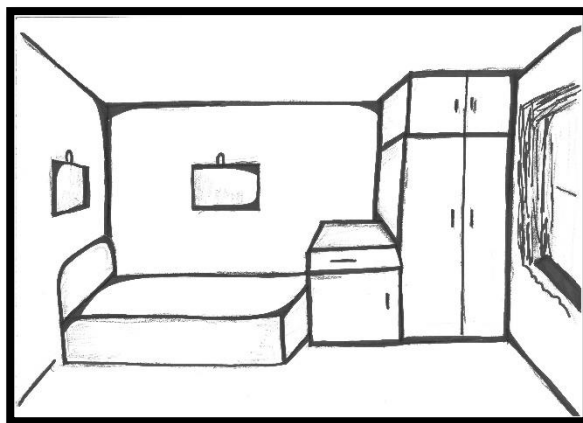


Uzyskanie wsparcia, bezpieczeństwa i ochrony

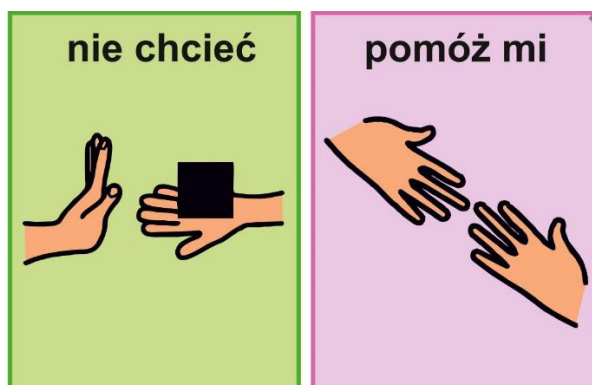


Symbole pomocnicze, dzięki którym możliwe będzie poinformowanie o zagrożeniu

Zostają umieszczone na terenie pokoju

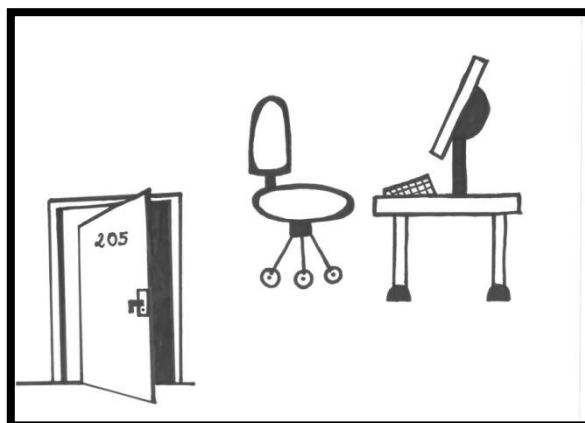


Wgrane do systemu wspomagającego komunikację (Mówik)

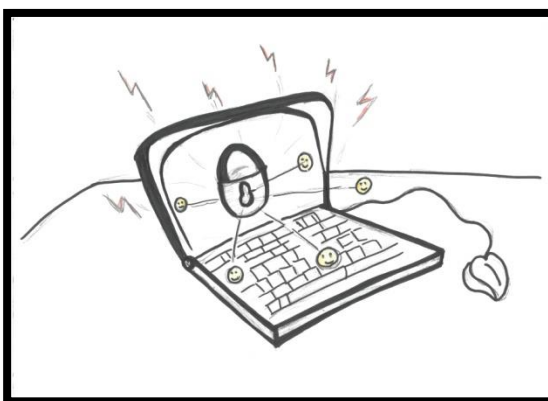


## Bezpieczne korzystanie z Internetu

### Sala terapeutyczna nr 205



### Inne komputery na wyposażeniu Domu pod nadzorem



Rysunki zostały wykonane przez pracowników Domu Pomocy Społecznej w Krakowie ul. Łanowa 43.







Kraków, dnia .....

.....  
**Mieszkaniec**

**Oświadczenie o zapoznaniu się ze Standardami Ochrony Małoletnich w Domu Pomocy  
Społecznej przy ulicy Łanowej 43 w Krakowie**

Niniejszym oświadczam, że zapoznałam/em się ze Standardami Ochrony Małoletnich  
Mieszkańców Domu Pomocy Społecznej przy ulicy Łanowej 43 w Krakowie.

.....  
*podpis mieszkańca*

Kraków, dnia .....

.....  
**Przedstawiciel/opiekun Prawny**

**Oświadczenie o zapoznaniu się ze Standardami Ochrony Małoletnich w Domu Pomocy  
Społecznej przy ulicy Łanowej 43 w Krakowie**

Niniejszym oświadczam, że zapoznałam/em się ze Standardami Ochrony Małoletnich  
Mieszkańców Domu Pomocy Społecznej przy ulicy Łanowej 43 w Krakowie.

.....  
*data, czytelny podpis  
przedstawiciela/opiekuna prawnego*

Kraków, dnia .....

.....  
**Pracownik**

**Oświadczenie o zapoznaniu się ze Standardami Ochrony Małoletnich w Domu Pomocy Społecznej  
przy ulicy Łanowej 43 w Krakowie**

**Niniejszym oświadczam, że zapoznałam/em się ze Standardami Ochrony Małoletnich Mieszkańców  
Domu Pomocy Społecznej przy ulicy Łanowej 43 w Krakowie.**

.....  
*data, czytelny podpis pracownika*